

2.6 - CONTEXTE PAYSAGER

LA COMMUNE DE MAZÉ DANS LE GRAND PAYSAGE

(Source : Atlas des Paysages de Maine-et-Loire - 2001)

Le territoire de Mazé fait partie de l'unité paysagère du Val d'Anjou qui se caractérise par une vallée large, lit historique de la Loire, s'étendant des contreforts du Baugeois au coteau sud de Loire.

Entre ces deux coteaux boisés, lignes permanentes de la limite de l'unité, le paysage s'organise en bandes parallèles aux coteaux et à la Loire. Du nord au sud, on trouve successivement (*cf. coupe ci-contre*):

- ◆ **les contreforts boisés du Baugeois**, entaillés par des vallées perpendiculaires, telles celles du Couasnon.
- ◆ **la RD 347** (anciennement RN 147) qui reliait les bourgs, s'est transformée peu à peu en déviation au niveau de chaque agglomération. Elle est soulignée par une urbanisation quasiment continue et ancienne,
- ◆ **le val d'Authion** composé de prairies bocagères, mais aussi de parcelles produisant des cultures spécialisées. Ce val est ponctué d'un habitat agricole traditionnel et de bosquets d'arbres et peupleraies.
- ◆ **la levée de la Loire**, soulignée par une urbanisation continue et ancienne
- ◆ **le fleuve**
- ◆ **une frange urbaine** en pied de coteau sud
- ◆ **le coteau sud**, souvent abrupt

LE PAYSAGE COMMUNAL

La commune de Mazé est plus particulièrement située dans le Val d'Authion (sous-unité du Val d'Anjou), organisé entre les coteaux du Baugeois et la levée de la Loire.

Trois ambiances différentes peuvent être perçues du nord au sud.

LE PLATEAU AGRICOLE OU LES CONTREFORTS DU BAUGEOIS

Le plateau présente de légers vallonements, essentiellement dus aux vallées des ruisseaux du Tarry, de Bauné et de Pouillé.

Le paysage est ouvert

Le maillage bocager a presque entièrement disparu permettant des percées visuelles lointaines vers les bois du Baugeois, le coteau sud de la Loire et même l'agglomération angevine depuis la Roche.

Le paysage ouvert n'est toutefois pas infini

Il est toujours limité par des bosquets et des bois formant une masse végétale continue et garantissant une échelle humaine.

L'autoroute A 85 traverse une partie du territoire au nord. Elle est parfaitement invisible, car totalement aménagée en déblai par rapport au plateau agricole.



Ancien moulin sur la butte



Paysage agricole limité par un fond boisé au nord



Ponctuation de l'habitat



Paysage agricole aux Hautes Touches



*Plateau agricole - secteur des Touches
depuis le pont sur l'A85*



Les Touches - Maison neuve

Le château de Montgeoffroy et son parc

Il constitue une transition entre le paysage agricole nord et la zone urbanisée centrale.

Par ses grandes allées d'arbres rayonnantes et descendantes, il constitue une liaison entre les contreforts boisés du Baugeois et la vallée de la Loire, passant au-dessus des secteurs urbanisés.



Perception de Montgeoffroy depuis la vallée

C'est un élément capital du paysage de Mazé, imposant autant par son architecture que par sa localisation. Placé au centre gravitaire du territoire communal et sur la butte la plus avancée dans la vallée, il constitue un repère fort et signifiant.



Montgeoffroy depuis la RD 347

LE SECTEUR URBANISÉ

Le bourg de Mazé s'est construit en bordure du Val d'Authion, à l'abri des inondations et appuyé par le plateau agricole.

La forte expansion du cœur du village s'est effectuée au cours de la deuxième moitié du XIX^{ème} siècle, le long des axes de communication. Cette forme d'extension a perduré jusqu'à nos jours, formant une vaste toile d'araignée, débordant largement l'enveloppe visuelle et fonctionnelle du cœur de bourg, tendant à insérer le château de Montgeoffroy en le contournant.

On peut dire que le bourg s'étend le long de la RD 347 entre les limites communales est et ouest ; vers le nord le long de la RD 55 (Route de Fayet), puis vers l'ouest le long de la RD 74.

Ce sont à l'origine des voies de transit d'un village à un autre, qui n'ont pas été organisées comme structure urbaine : cela entraîne des confusions de lecture (où nous trouvons nous ? en ville, en campagne ?) ainsi que des dysfonctionnements dans les liaisons urbaines.

Le long de ces axes très urbanisés, subsistent encore quelques percées vers le paysage des vallées : route de Fayet vers la vallée du Tarry.

La percée visuelle la plus importante se situe au niveau du château de Montgeoffroy. Elle met en valeur le monument et son parc, elle est soulignée par les allées d'arbres.

Malheureusement, cette percée visuelle qui menait le regard jusqu'au val d'Authion et au-delà vers le coteau sud de la Loire, est bloquée par l'installation d'une zone artisanale en bordure de la RD 347 dans l'axe du château.



*Route du Fayet
Campagne ou ville ?*



Route des Ruaux



*Rue Principale ouest
Espaces délaissés - urbanisation continue*



Front bâti - le Pâtis de la Noue

La déviation de la RD 347 introduit une nouvelle lecture du bourg de Mazé. On découvre maintenant les arrières de la rue Principale : les jardins, les clôtures, les cabanons, les espaces libres. De ce fait, la rue Principale (depuis les bâtiments de la coopérative jusqu'au raccordement avec la RD 347) paraît délaissée : la vie a régressé, les espaces publics semblent à l'abandon.

LE VAL D'AUTHION

L'ambiance paysagère est dominée par l'horizontalité de la plaine alluviale.



Platitudes du val d'Authion



Diversité des couleurs et des textures

Cette vallée plate est cultivée. Elle est découpée en un parcellaire plus ou moins lâche. La particularité du val d'Authion est la diversité des cultures pratiquées : céréales, maïs mais aussi cultures spécialisées demandant plus ou moins de soin et en conséquence cultivées sur des surfaces plus petites.

On trouve la culture du maïs semence, des pépinières, des cultures de semences, de plantes à bulbes.....

Cette diversité apporte une diversité de couleurs et de textures, véritable patchwork, qui varie selon les saisons. Ces cultures alignées apportent des rythmes dans le paysage, introduisant une dynamique dans la perception, contrairement aux parcelles de prairies ou de céréales d'aspect uniforme.



Rythme des cultures

L'horizontalité est animée par des verticales, dont l'impact visuel peut être important.

La verticalité dans le paysage est introduite sous différentes formes :



*Paysage ouvert
Ponctuation par une peupleraie*

◆ **Les bosquets (groupe d'arbres) et les peupleraies** animent la vallée en ponctuant le parcellaire agricole.

◆ **Les haies et alignements de frênes-têtard** introduisent des rideaux plus ou moins transparents selon les saisons et le degré de végétation de la haie. Ces formations donnent de la profondeur au paysage, créent des ouvertures ou des fermetures et permettent de se situer dans un paysage à échelle humaine. Ainsi, on pourra distinguer deux parties dans l'unité du val d'Authion :

- un paysage plus fermé autour du Vieil Authion où les haies sont plus denses, elles accompagnent souvent les chemins et l'habitat
- un paysage plus ouvert au sud du Vieil Authion. Cette ouverture permet d'avoir des vues lointaines jusqu'au coteau sud de la Loire et de distinguer l'ensemble des composants du paysage : habitat, végétation, points d'appel, activités.....

Végétation plus dense dans le val du Vieil Authion

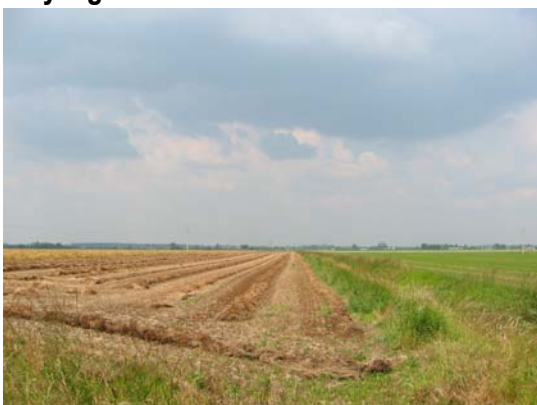


*Paysage fermé, secteur du Vieil Authion
Chemin sur digue*



Ouverture ponctuelle

Paysage très ouvert au sud du Vieil Authion



*Paysage ouvert
Vue jusqu'au coteau de la Loire*

A3

A3

A3

A3