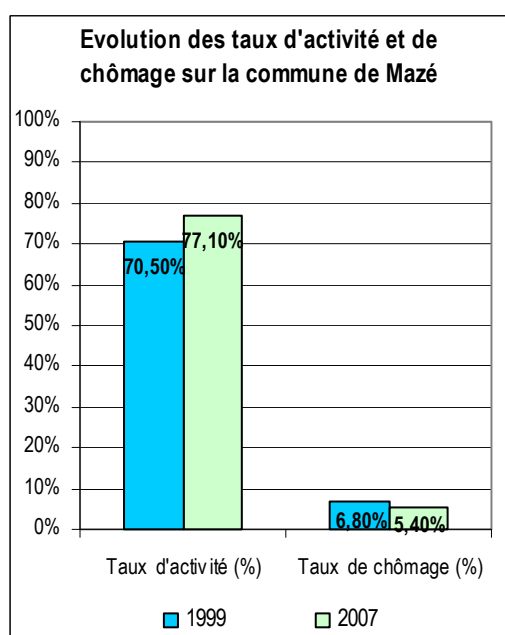


1.4 - ANALYSE SOCIO-ÉCONOMIQUE

NB : les données relatives à la population active de Mazé ainsi qu'à son bassin d'emploi datant du RGP de 1999, elles n'ont pas été utilisées au sein du présent rapport. Seules ont été utilisées les données disponibles issues du recensement complémentaire de 2006, qui pourront être complétées au fur et à mesure de leur mise à disposition.

LA STRUCTURE DE LA POPULATION ACTIVE¹



En 2007, la commune recensait 2153 actifs. Son taux d'activité² s'établissait à 77,1%, un taux qui a enregistré une hausse importante depuis 1999 où il s'établissait à 70,5%.

Le taux de chômage a lui-même connu un recul durant la même période. En 2006, il s'établissait à 5,4% de la population active.

NB : en 2006, à titre de comparaison, le taux de chômage cantonal s'établissait à 9,5%. Ce taux cache toutefois de fortes disparités entre les communes rurales, qui, du fait d'un bassin d'emploi réduit, sont caractérisés par un taux de chômage plus important que les trois communes les plus importantes du canton (Beaufort-en-Vallée, Corné et Mazé).

Source : INSEE

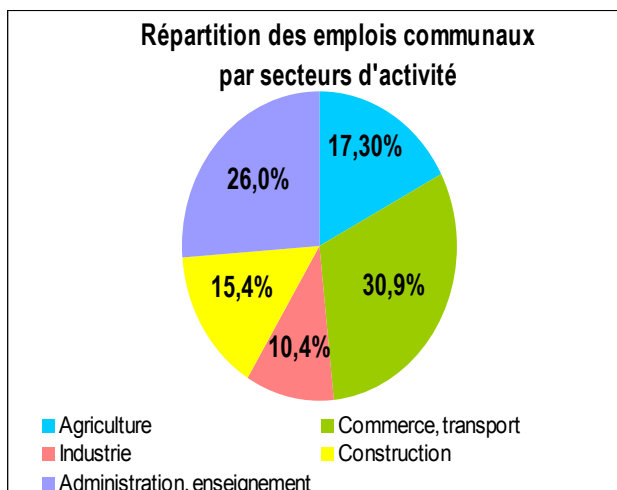
LE BASSIN D'EMPLOI

En 2009, la commune de Mazé recensait 139 entreprises sur son territoire (hors exploitations agricoles) et constituait le deuxième bassin d'emploi du canton derrière Beaufort-en Vallée avec plus de 1000 emplois.

Durant la seule année 2009, 25 entreprises ont été créées sur le territoire de la commune (10 dans le cadre de création pure; 9 dans le cadre d'une reprise; 6 dans le cadre d'une réactivation).

¹ La **population active** comprend la population ayant un emploi, les chômeurs et depuis le recensement de 1990, les militaires du contingent.

² Le **taux d'activité** correspond au rapport de la population active d'une commune sur sa population de plus de 15 ans.



Source : INSEE

En 2007, la répartition des emplois tendait très largement en faveur du secteur des services (commerces, services, administration), une proportion toutefois inférieure à celle observée sur le département (66,9).

Hors de la commune, les pôles d'emploi qui drainent la plus large partie de la population active sont l'agglomération angevine, Beaufort-en-Vallée et Saumur.

L'ACTIVITÉ AGRICOLE

DONNÉES RELATIVES À L'ACTIVITÉ AGRICOLE

En 2010, la commune de Mazé recense 30 exploitations agricoles. Depuis 2000, 13 exploitations professionnelles ont disparu.

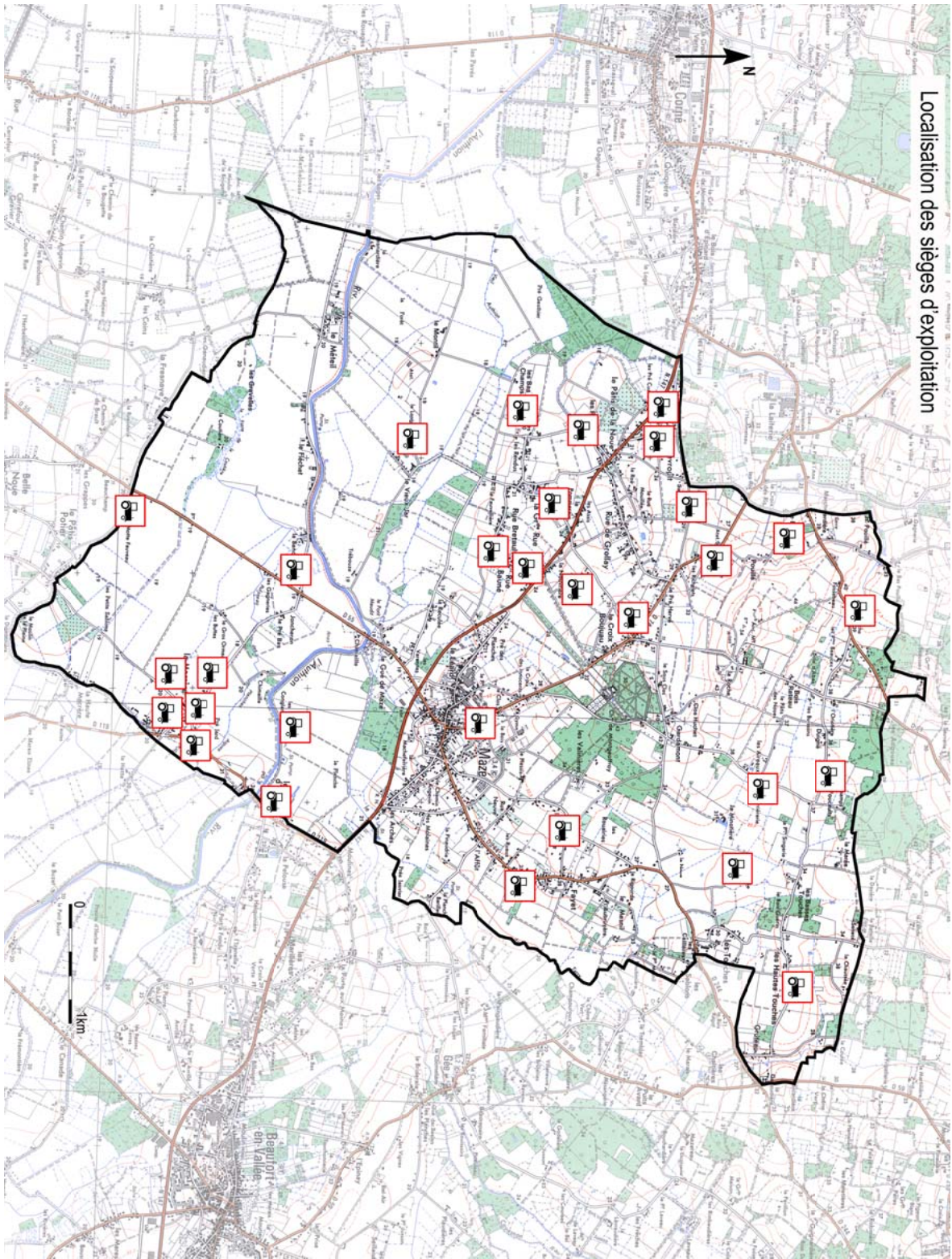
Les exploitations mazéaises présentent des caractéristiques singulières par rapport aux tendances observées globalement sur le département :

- une marginalisation de plus en plus importante de l'élevage au profit de productions plus spécifiques (production de semences, production légumière, horticulture et pépinières)
- une amplitude très importante concernant la superficie agricole utilisée par les exploitations. La spécificité de certaines cultures justifient des besoins moins importants en surface (horticulture, pépinières).
- une cohabitation très importante entre les exploitations agricoles et les tiers à l'activité agricole. Ceci est principalement dû au fort développement de l'urbanisation le long des axes routiers. Pour autant, la spécificité des productions végétales induisant peu de nuisances directes, les conflits de voisinage restent relativement limités.

Afin de tenir compte de cette activité très spécifique sur le territoire de la commune, une enquête particulière a été menée auprès des exploitants de la commune pour connaître les principales caractéristiques relatives à l'activité et à la population agricole.

Outre les éléments mentionnés ci-dessus, cette enquête montre que :

- ◆ la plus large partie des exploitations agricoles de la commune sont individuelles ou ne recensent qu'une seul exploitant.



Globalement, ce sont 47 chefs d'exploitations qui travaillent sur les exploitations mazéaises auquel il convient d'ajouter une main d'œuvre permanente et saisonnière relativement importante compte tenu des cultures pratiquées par les exploitations de la commune

- ◆ la commune devrait assister lors des 10 prochaines années à la cessation d'activités de plusieurs exploitants et à un renouvellement important de la population agricole. Il apparaît en effet, qu'un nombre important d'exploitants ont actuellement plus d'une cinquantaine d'années. Toutefois, compte tenu de la spécialisation végétale du plus grand nombre d'exploitations de la commune, les perspectives de reprise de ces entreprises à forte valeur ajoutée restent encourageantes.

**LA CHARTE FONCIÈRE
DE L'ANJOU : UN
OUTIL EN FAVEUR DES
FILIÈRES VÉGÉTALES
SPÉCIALISÉES**

En Anjou, le secteur végétal est identifié comme une filière majeure de l'économie et relève du pôle de compétitivité à vocation mondiale. De la nécessité de faire face aux enjeux inhérents à ce secteur est née la volonté de mettre en place, en 2006, une charte foncière, démarche associant élus, professionnels et services de l'État.

La finalité de cette charte est de contribuer aux conditions de développement des filières végétales spécialisées dans le département de Maine-et-Loire (hors viticulture) par la mise en place d'une politique foncière adaptée.

Il s'agit ainsi de :

- favoriser la convergence des moyens vers les sites structurants identifiés par la charte et répondant aux critères d'implantation des entreprises,
- répondre, durablement dès le court terme, aux besoins fonciers liés au développement du pôle végétal,
- pérenniser et conforter les sites existants et porteurs d'avenir.

La charte foncière identifie le secteur de « Mazé - Beaufort-en-Vallée » comme un site à conforter et pérenniser. Ces sites correspondent à des zones de production existantes, pour lesquelles les possibilités d'extension demeurent toutefois très limitées, voire inexistantes sur certaines zones, en raison des contraintes relatives à la pression urbaine (actuelle ou pressentie) et au mitage de l'espace.

Compte tenu de cette pression urbaine, la cartographie ci-contre présente les sites de production à conforter et à pérenniser.

Carte charte foncière A3

Carte artisanat commerces territoire en A3

Simple document d'orientations, la Charte foncière confiée aux documents d'urbanisme (PLU et SCOT) le soin de formaliser l'engagement politique pris dans le cadre de la Charte.

Sur Mazé, il s'agira notamment, dans le cadre de l'élaboration du P.L.U., de préciser, dans le cadre d'une concertation élargie, les limites des sites à conforter et d'adopter des principes de constructibilité tendant à protéger ces secteurs.

LES ACTIVITÉS ARTISANALES, INDUSTRIELLES ET COMMERCIALES

En lien avec l'importance de son bassin d'emploi et son dynamisme économique, la commune de Mazé dispose d'un potentiel d'activités important.

Comme le présente les cartographies de la page ci-contre et de la page suivante, ces activités sont extrêmement disséminées sur le territoire communal, réparties entre le bourg, la zone d'activités du Pré Barreau mais également dans les écarts ruraux.

LA ZONE D'ACTIVITÉS DU PRÉ BARREAU

En 2008, Mazé recense un seul secteur spécifiquement réservé pour l'implantation d'activités économiques : la zone du Pré Barreau, créée en 1985.

En 2008, cette zone d'activités rassemble plus d'une dizaine d'entreprises (*cf. carte de localisation ci-contre*), sur une bande urbanisée de manière discontinue le long de la RD n°347.

Cette discontinuité dans l'urbanisation artisanale et industrielle, liée à l'existence de peupleraies ou de prairies naturelles inondables, nuit quelque peu à la lisibilité globale de la zone. Les implantations des bâtiments paraissent de ce fait aléatoires et ne semblent pas répondre à une logique d'aménagement et de réflexion globale.

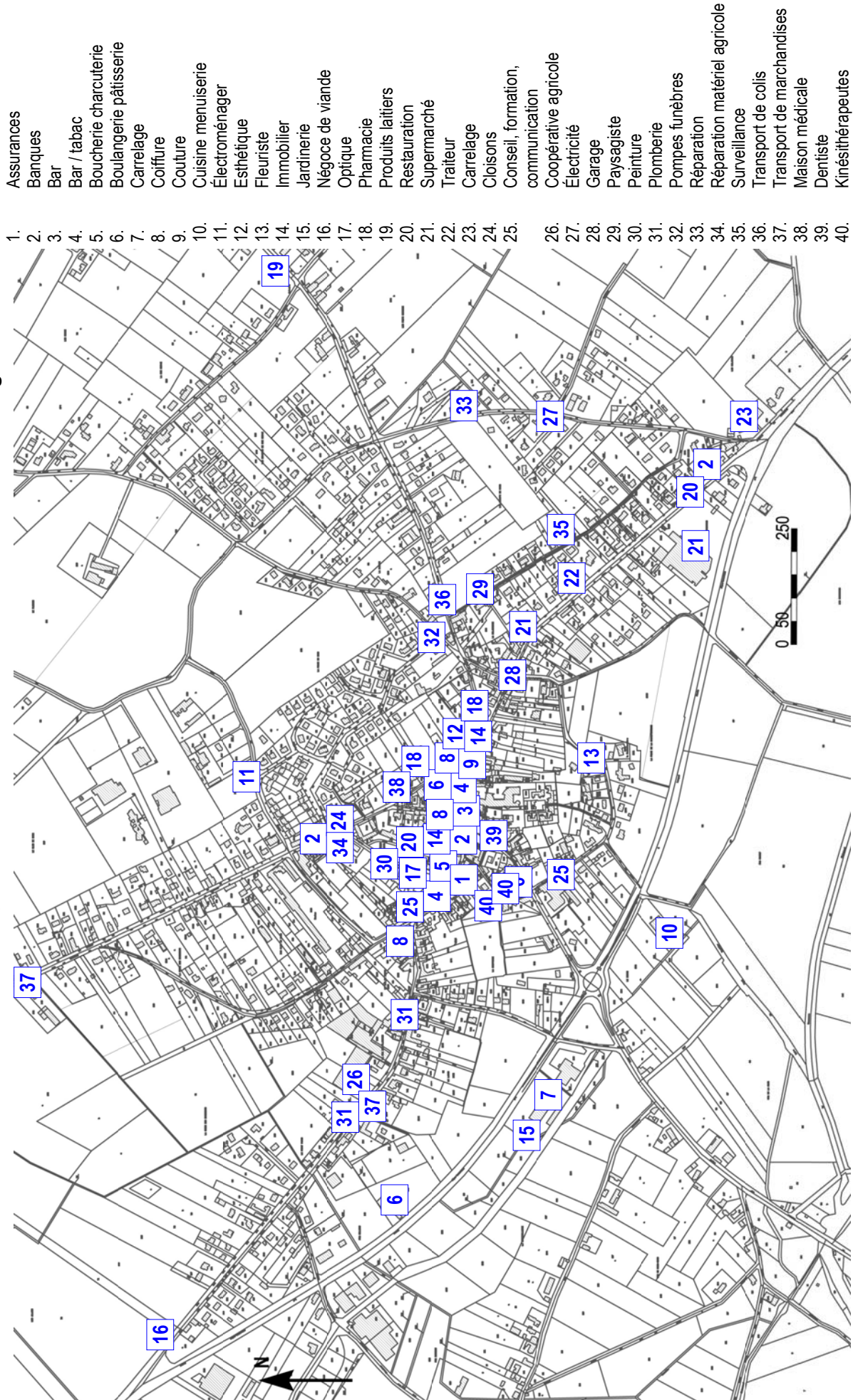


Peupleraie et prairies au cœur de la zone du Pré Barreau



Etablissements de la zone du Pré Barreau

Plan de localisation des activités artisanales, industrielles ou commerciales à l'échelle du bourg



Localisée en bordure de la RD n°347, la zone semble profiter par ailleurs davantage de ces facilités d'accès que de son effet « vitrine ».

Depuis la voie départementale, la perception de certaines entreprises apparaît comme peu attractive. Tournés vers la rue du Pré Barreau, seuls les arrières de ces établissements (stationnement, espaces de stockage...) sont perceptibles depuis la RD.

Récemment, une extension de la zone du Pré Barreau a été engagée dans sa partie ouest.

Offrant une capacité globale d'implantation de 2ha, la zone est désormais entièrement urbanisée. Implantée dans l'espace de transition et la perspective entre le château de Montgeoffroy et la vallée de l'Authion, les aménagements envisagés en vue de son intégration paysagère paraissent en revanche minimalistes notamment en bordure de la RD n°347.

LES ACTIVITÉS DANS LE BOURG ET LES ÉCARTS

La commune de Mazé possède un tissu artisanal, commercial et de services très développé puisque plus d'une centaine d'activités peut être recensée sur l'ensemble du territoire communal.

Les cartographies précédentes présentent la répartition géographique de ces différentes activités sur le territoire de la commune. Si le bourg draine une large partie des activités commerciales et de services, il est à noter qu'une part non négligeable de l'artisanat est implantée hors de l'agglomération, notamment dans le secteur « Pâtis de la Noue - rue de Grollay - Montevroult », où la cohabitation de certaines activités avec les habitations existantes est susceptible de générer des conflits de voisinage.

Au sein du bourg, deux pôles commerciaux peuvent être identifiés :

- le centre-bourg (hyper-centre + rue principale) qui draine une activité commerciale de proximité importante,
- le centre commercial, qui profite de l'effet « vitrine » que lui offre la RD n°347 mais dont la situation enclavée (entre la RD, la rue Principale et des habitations) entrave considérablement toute possibilité de développement.

